

## La vie de l'observatoire

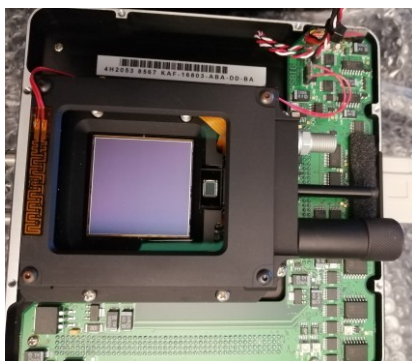
### Ouvertures, fermetures...

Suite aux annonces de la confédération l'observatoire va rester fermé jusqu'au 14 avril. Nous nous adaptons aux règles sanitaires annoncées régulièrement et ferons le nécessaire pour vous accueillir de nouveau dès que possible. Vous pouvez nous suivre sur les réseaux sociaux et sur notre site internet pour connaître la date de réouverture.

### Actualité

#### Entretien et maintenance

Bien que l'observatoire soit fermé nous continuons de nous en occuper. Outre quelques petites réparations et la maintenance des systèmes de sécurité, nous améliorons l'existant et mettons en place de nouvelles choses. Ces derniers temps nous avons mis en place une prise de contrôle à distance du télescope dont le but sera par exemple de pouvoir voir depuis le pavillon des images prises en direct à la coupole. Nous avons réparé un des flaps de protection du miroir principal du télescope RCOS qui ne s'ouvrait pas complètement et nous faisait perdre quelques pourcents de lumière.



Nous avons également fait une vérification complète des bonnes positions des miroirs et des distances focales ce qui nous a permis d'optimiser la position de la caméra pour nos images et des oculaires pour le visuel.

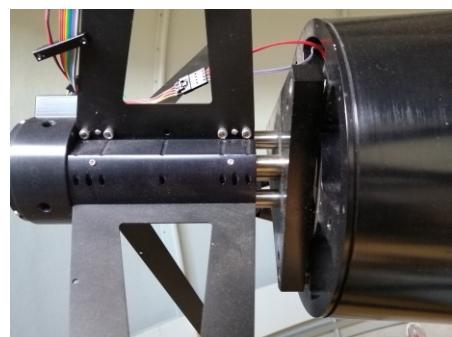
La caméra CCD a également été révisée et nettoyée.

La prochaine étape sera de positionner dans notre système d'imagerie un ONAG qui nous permettra d'améliorer encore la qualité des images obtenues (ce qui va nécessiter la fabrication de nouvelles bagues d'adaptation).

## Le mot du président

Chers membres

C'est le printemps. Les jours s'allongent, la neige fond, les oiseaux chantent. Depuis longtemps l'homme a cherché à observer la nature pour mieux la comprendre. Qui n'a pas entendu les anciens nous dire «il faut attendre les Saints de glace pour planter». Bref, les calendriers, donc l'astronomie est présente dans notre quotidien. Je vous recommande l'article au sujet des Saints de glace de MétéoSuisse. Bon printemps à tous en attendant une réouverture tant attendue de notre observatoire.



### Forum

Avec l'impossibilité de nous voir à l'observatoire et dans le but de faciliter les échanges, nous avons mis en place des forums sur le site d'Astroval.

Ces forums auront pour but de retrouver toute l'actualité de l'observatoire, de permettre de partager les images astronomiques faites à l'observatoire ou ailleurs et surtout de faciliter les discussions entre membres, que ce soit pour demander des conseils ou pour organiser des observations communes (lorsque ce sera de nouveau possible).

Ces forums sont privés, donc invisibles du public et réservés aux membres d'AstroVal.

Pour s'y connecter il vous faudra un accès membre à notre site internet.

Nous demandons aux personnes intéressées par ces forums de nous envoyer un e-mail à [info@astroval.ch](mailto:info@astroval.ch) et nous leur communiquerons la marche à suivre.

### A venir

#### La nuit est belle

Suite à la première édition en 2019 à laquelle AstroVal avait participé, l'évènement "la nuit est belle" revient le 21 mai. Cette édition sera plus consacrée à la protection de la biodiversité. Il y aura des animations nocturnes et nul doute que quelques astronomes seront là pour vous montrer le ciel près de chez vous. Pour en savoir plus vous pouvez consulter le site internet [lanuitestbelle.org](http://lanuitestbelle.org)

## L'objet de saison **La chevelure de Bérénice**

La quasi-totalité des constellations visibles depuis l'hémisphère Nord trouvent leur origine dans la mythologie. Seules deux sont liées à des personnages ayant réellement existé. L'écu de Sobiesky et la chevelure de Bérénice.

L'histoire veut que Bérénice II fit don de sa chevelure en offrande à Aphrodite suite au retour de son mari, le roi Ptolémée III, de la guerre de Syrie en l'an -245. Le lendemain matin, les cheveux ayant disparu, Conon de Samos (astronome du roi) suggéra que ceux-ci furent placés dans le ciel par la déesse par gratitude pour cet acte (et pour calmer la fureur du roi).

Cette petite constellation de trois étoiles, coincée entre le Lion et le Bouvier, contient 8 objets du catalogue Messier (dont 7 galaxies) et un amas ouvert.

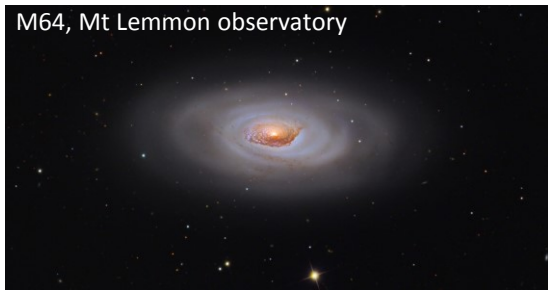
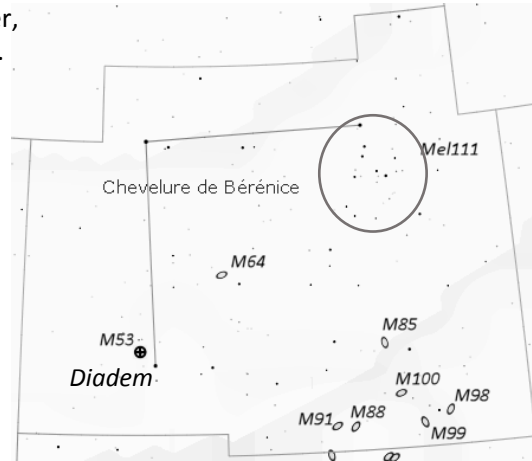
**Melotte 111**: il fait partie des quelques amas ouverts visibles à l'œil nu (comme M44, M45, Ngc869+884, les Hyades...). Sur une surface de plus de 4° il révèle une vingtaine d'étoiles de magnitude entre 5 et 6 ce qui en fait une cible idéale pour des jumelles.

**M53**: facile à repérer (à 1° de l'étoile Diadem) c'est un petit amas globulaire. Avec un télescope il montre quelques étoiles brillantes sur un fond plus diffus, mais assez homogène, d'étoiles.

**M64**: galaxie plus facile à observer que ses voisines du lion (M65 et M66), elle montre cependant moins de structure si ce n'est cette forte concentration en poussière près du bulbe qui lui vaut son nom de galaxie de l'œil noir. Bien qu'à mi-chemin entre Mel111 et M53, un atlas du ciel sera indispensable pour la repérer.

**16 avril** soirée membre  
**14 mai**: soirée membre  
**21 mai**: la nuit est belle  
**11 juin**: soirée membre  
**Tous les samedis (dès réouverture)**

Observations publiques: Soleil de 14h à 15h30 et ciel nocturne dès 20h00. Réservation sur AstroVal.ch



**Le groupe de l'amas de la Vierge**: de par sa proximité avec la Vierge, 6 galaxies appartenant à l'amas dominé par M87 sont visibles dans la chevelure de Bérénice. Les deux plus intéressantes à observer étant M99 et M100, deux magnifiques spirales vues de face. Assez petites et avec une magnitude approchant les 10, un instrument d'au moins 200mm de diamètre sera nécessaire pour les observer. Un atlas du ciel sera indispensable pour les repérer.

## Le saviez-vous?

## Le cadran solaire

Invisible au premier abord, le cadran solaire d'AstroVal se trouve fixé sur un côté du pavillon. Situé côté Ouest, sa forme est inhabituelle par rapport aux cadrans classiques circulaires.

Il comporte néanmoins toutes les informations utiles:

- Heure solaire: graduée de 10h30 à 21h00 elle permet une lecture directe de l'heure solaire vrai (à corriger pour obtenir l'heure légale de votre montre)
- Correction à appliquer pour l'équation du temps: dessinée autour de midi, elle indique l'avance ou le retard du Soleil par rapport au temps légal en fonction de la date.
- Midi solaire local: trait jaune vertical marquant la projection du méridien local sur le cadran.
- Lignes des solstices et des équinoxes: lignes épaisses bleues, vertes et rouges marquant la course du Soleil pour les journées de changement de saison.
- Constellations où se trouve le Soleil: les 7 lignes colorées délimitent les 12 constellations du zodiaque traversées par le Soleil tout au long de l'année.

